

ABRIL | 2004

a:mbiente 93

www.revista-ambiente.com.ar

Construir con certidumbre

BUENOS COMPAÑEROS
LA POLÍTICA



PEDRO PESCI

¿SERÁ MEJOR REALIZAR NUEVAS CIUDADES?
¿CÓMO MEJORAR LAS CONDICIONES DE TAL O CUAL BARRIO?
¿CONVIENE AMPLIAR LAS CIUDADES EN SU PERIFERIA?
CON ESA EX FÁBRICA, ¿QUÉ SE PODRÁ HACER?

En el presente artículo presentamos la forma en que se están manejando en Gran Bretaña y las respuestas que están tratando de dar a estos temas bajo una forma bastante exitosa de gestionar el desarrollo, bajo la guía de la sustentabilidad.



ENGLISH PARTNERSHIP Y LAS CORPORACIONES DE DESARROLLO URBANO

Los Ingleses han tenido siempre propuestas para los problemas de las ciudades de su país, desde las actuaciones en Londres después del incendio del siglo XVIII, las primeras leyes reformistas sobre barrios obreros (Public Health Act, Artisans' and Labourers' Act y Housing of Worker Class Act de 1890), utopistas como R. Owen pasando por el movimiento de las Garden Cyties de principios del siglo XX, las propuestas urbanas reinterpretando el movimiento moderno de personajes como los Smithson o en forma futurista como las del grupo Archigram.

Actualmente, de una forma sistemática y racional, han encarado el mejoramiento de sus ciudades bajo los preceptos del desarrollo sustentable. La causas que los llevaron a esto son las crisis de algunas localidades, producidas por el cierre de minas para la extracción del carbón, las fábricas asociadas a éstas y de las migraciones desde esas ciudades a otras más grandes como Londres.

En la misma Londres, dado los cambios de los mecanismos de producción y de comercialización de mercancías, han quedado importantes sectores de la ciudad en desuso y ambientalmente degradados.

EL COMIENZO DE LA SOLUCIÓN:

En 1991, bajo recomendación de Lord Rogers (Richard Rogers) en su informe de la Urban Task Force, promueve la creación de las Compañías de Regeneración Urbana (Urban Regeneration Companies) con el objetivo de estimular nuevas inversiones en áreas económicamente en declive y para coordinar nuevos planes de desarrollo.

Estas UCR irían apareciendo en las diferentes localidades del país, y para tener lineamientos comunes se crea la Agencia Nacional de Regeneración llamada English Partnership. El nombre en sí mismo es auspicioso, señalando la necesidad de trabajar en conjunto para resolver este tipo de problemas.

El modelo para las UCR fue desarrollado por English Partnership y los primeros casos tuvieron lugar en Liverpool, Manchester y Sheffield.



EP dirige los avances de las UCR, dando consejos, guía, financiamiento y herramientas tanto para aquellas existentes como para las nuevas.

Es una agencia nacional. Uno de sus roles principales es asegurarse que las lecciones aprendidas en una experiencia se transmitan a otras. Es una parte esencial de su trabajo querer inspirar una mejor manera, un mejor resultado y una mejor vida para las comunidades en que trabajan.

¿POR QUÉ TRABAJAR ASOCIADOS?

Para lograr mejores resultados, para involucrar a todos los actores, para concretar objetivos comunes, en síntesis, para obtener resultados sustentables en el tiempo. Para llegar a estos mejores resultados, prepara el camino para que el sector público y privado trabajen en conjunto. Entre los organismos que trabajan en conjunto están las Corporaciones de Vivienda locales y las Agencias de Desarrollo.

EP, según su propia definición, tiene como objetivo promover el crecimiento sustentable, con gran calidad, a través de todo el país. Esto significa hacer de Inglaterra un lugar mejor para vivir.

Para obtener ese objetivo, hace foco en las siguientes áreas:

Regeneración o renovación sustentable: Poniendo énfasis en áreas con necesidades y ayudando a las comunidades locales a insertarse o sumarse a iniciativas como las UCR o el Programa Nacional para las Minas de carbón, etc.

Vivienda: Trabajar en conjunto con las Corporaciones de Vivienda para reordenar el mercado y la presión que éste ejerce, aumentando la accesibilidad y luchando contra el abandono en ciertas áreas.

Regeneración y desarrollo estratégico de minas de carbón y otras áreas de extracción (cavas): adquiriendo y manteniendo terrenos de extracción desactivados, tanto públicos como privados, para recuperarlos y realizar en ellos nuevos desarrollos, tanto de viviendas como de otro tipo, evitando así el uso de terrenos fértiles u otros. Usando las Mejores Prácticas: Crear un foro para compartir experiencias en regeneración y desarrollo para inspirar nuevos acercamientos y una manera mejor para vivir.



Además, la palabra sustentabilidad no la usan por moda. Todos sus proyectos son desarrollados con la mente puesta al mismo tiempo en la comunidad y el ambiente. Hay fuertes preceptos sobre la participación de los actores sociales y económicos, tanto locales como regionales, y hay indicaciones precisas y mecanismos de promoción para la inclusión de diseños y tecnologías bio-climáticas en sus proyectos.

Por supuesto, el peso de estos items varía dependiendo del tipo de proyecto, la tipología edilicia adoptada, el carácter del edificio y el emprendimiento, de las facilidades del terreno y de la zona en la cual se trabaja. Estos imperativos están también reflejados en acuerdos europeos en la materia.

EP, como ya se ha dicho, trata también de extender sus enseñanzas a otros. Para ello editaron el Urban Design Compendium, desarrollado como una guía para todos aquellos involucrados en el desarrollo de un proyecto desde el principio al fin. El Compendium provee guía y ayuda para planificadores, arquitectos y grupos de la comunidad sobre cómo el buen diseño urbano puede contribuir en la seguridad y la

sustentabilidad, y ya se convirtió en un texto estándar en muchos cursos universitarios.

Una idea de cuál es la orientación de este texto se puede ver en cómo es su estructura:

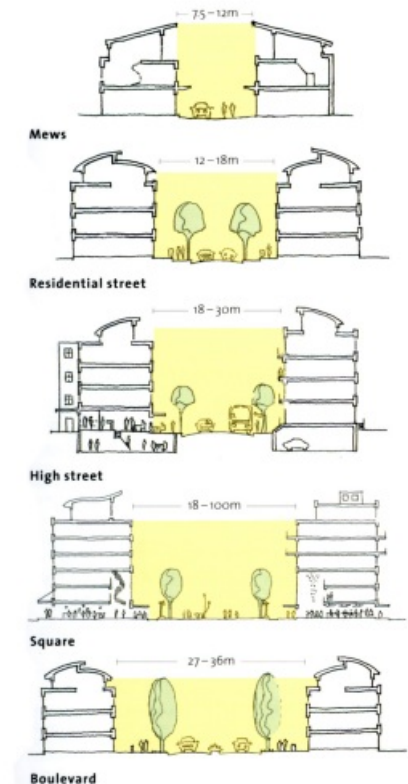
1 PARTE: Apreciando el contexto: Cómo se piensa el diseño urbano, interpretando el carácter de los edificios ya existentes, los recursos naturales y las aspiraciones de las comunidades locales y, finalmente, llega a una visión realista de cómo el lugar puede llegar a ser;

2 PARTE: Creando la estructura urbana: Trabajando las Interrelaciones entre bosques, calles, edificios, espacios abiertos, paisaje y todos los otros elementos que ayudan a hacer áreas urbanas;

3 PARTE: Haciendo las conexiones: Propiciando sistemas de movilidad sustentable las avenidas, las calles, los senderos, las rutas de transporte público, los corredores verdes - y los sistemas para proveer los servicios, todo lo que mejora la vida urbana;

4 PARTE: Cuidando los detalles: Considerar el detalle de un edificio o de los espacios públicos, y la crucial interfase entre ellos (las esquinas, los cornisamentos, los pavimentos, las luces de la calle, etc.).

5 PARTE: Implementación y finalización: Manejar el proceso de diseño para asegurar que los compromisos de calidad continuarán más allá del completamiento de la construcción.



También realizan encuentros o grupos de trabajo en diferentes tópicos y los hacen accesibles a los profesionales de todo el país.

Desde la elección del terreno muchas veces ya se pueden apreciar las ideas de EP y de las UCR. La mayor parte de las veces se usan predios altamente impactados a nivel ambiental (ejemplo, terrenos de instalaciones industriales obsoletas) que se reconstituyen y preparan para poder recibir futuros usos. Esta estrategia tiende a conservar los territorios productivos periurbanos u otras áreas aún no urbanizadas (bosques, áreas inundables, etc). En otros casos son estratégicas sus intervenciones para eliminar barreras urbanas o para direccionar o redireccionar el crecimiento de un barrio o localidad.

El programa depende mucho de la orientación y de las necesidades de la zona, pudiendo pasar de netamente social y de viviendas, a productivo o sólo de regeneración ambiental.





Hay intervenciones en donde el objetivo es generar espacios de trabajo con servicios comunes para mejorar la eficacia y la comercialización. Ejemplos de esto son los NETWORKSPACE, distribuidos en el centro de Inglaterra. Son desarrollos de nuevos espacios industriales en áreas carboníferas (afectadas por una fuerte crisis, con cierres masivos). Desde autos de modelismo, envases para pizza, ingeniería eléctrica hasta showrooms de baños, distribuidoras de comidas étnicas hasta mayoristas, los NETWORKSPACE pueden albergar desde lo tradicional hasta lo inusual.

Parece un objetivo no específico de una agencia de desarrollo urbano, siendo generalmente dejado de lado o en manos del mercado o, en algunos ejemplos, garantizado su éxito por la dinámica del entorno urbano (ejemplo: Barcelona 1992).

Aquí se sabe de antemano que con vivienda pero sin trabajo no hay sustentabilidad posible. Además casi siempre se trabaja en áreas de ciudades deprimidas tanto en lo que respecta a habitación como a trabajo.

Otro programa importantísimo es el de regeneración forestal, conducido por la Forestry Comisión. Este programa está integrado por la National Coalfields Programme (manejado por EP), las agencias Regionales de Desarrollo, dueñas de muchas de las minas de carbón abandonadas y la Colafields Communities Campaign.

Muchas de estas tierras no son aptas para un uso final residencial o similar, pero si son una considerable oportunidad para acceder a nuevas áreas públicas de bosques, que pueden completar re-urbanizaciones adyacentes. Además es una manera de regenerar el suelo hacia el futuro. Ya se han plantado millones de árboles.

En este corto texto hemos tratado de resumir los principios y algunas actuaciones de EP y del resto de las entidades asociadas a ella. Es una estrategia que hace no más de 10 años

que ha comenzado pero ya ha dado frutos importantes. Sigue realimentándose de sí misma, enseñando a otras y aprendiendo de éstas. Parece un buen ejemplo para ir estudiando y aplicando.

